

Střední škola umění a designu
a
Vyšší odborná škola restaurátorská v Brně

Návrh na restaurátorský zásah

Dochované prvky mobiliáře a vestavěného nábytku v bytě
Richarda Herdana

část B

Dělicí příčka s dveřmi
i.č. 01-002



Obsah

1. Identifikace a umístění zkoumaných předmětů	3
2. Popis a konstrukce.....	3
3. Současný stav	4
4. Fotodokumentace	7
5. Průzkumy.....	12
5.1. Průzkum dřevin.....	12
5.2. Průzkum povrchových úprav	16
5.2.1. Průzkum pod UV světlem.....	16
6. Návrh na postup restaurování	17

1. Identifikace a umístění zkoumaných předmětů

Dělicí příčka dělí prostor vstupní haly na vstupní chodbu a šatní prostor se skříněmi.

2. Popis a konstrukce

Rozměry:

Celková výška	351 cm
Šířka nejdelší části	267 cm
Šířka kolmé části	100 cm
Šířka dveří	80 cm
Výška dveří	197 cm

Příčka je složena ze tří částí a dveří.

Při pohledu ze vstupní haly lze vidět na levé straně stěny bočnici vestavěné skříně z šatního prostoru.

Druhá část zleva slouží jako průchod dále do vstupní haly. Dveře jsou zavěšené na třech závěsech, které jsou stejné jako závěsy na dveřích do jídelny. Dveře jsou rámové konstrukce se třemi skleněnými výplněmi z mléčného skla. Dveře jsou z obou stran dýhované světlou dýhou s horizontálním průběhem vláken. Horní vlys má průběh vláken vertikální. Dveře mají z obou stran kulovou kliku, která je stejná jako ve zbytku bytu. Ze strany chodby mají zámek s dochovaným klíčem. Dveře mají zapadací válečkový mechanismus. Tento mechanismus nemusí být původní, jelikož drážka pro jeho osazení je větší než mechanismus.

Další část je kolmá na předchozí. Konstrukčně jde pravděpodobně o rám, který je ve spodní části opláštěn překližkou a ve vrchní části jsou dvě mléčná skla.

Nejkrajnější část je opět z rámové konstrukce a je rozdělena na tři části. Spodní část je opět opláštěna překližkou a ve vrchní části jsou mléčná skla. Ze strany vstupní haly je na překližce nalepená tapeta, na které jsou stopy pravděpodobně od zrcadla a věšáků. Na místě tapety v minulosti pravděpodobně byla nějaká textilie nebo starší tapeta. Ze strany vstupní haly navazuje na příčku sedací kout.

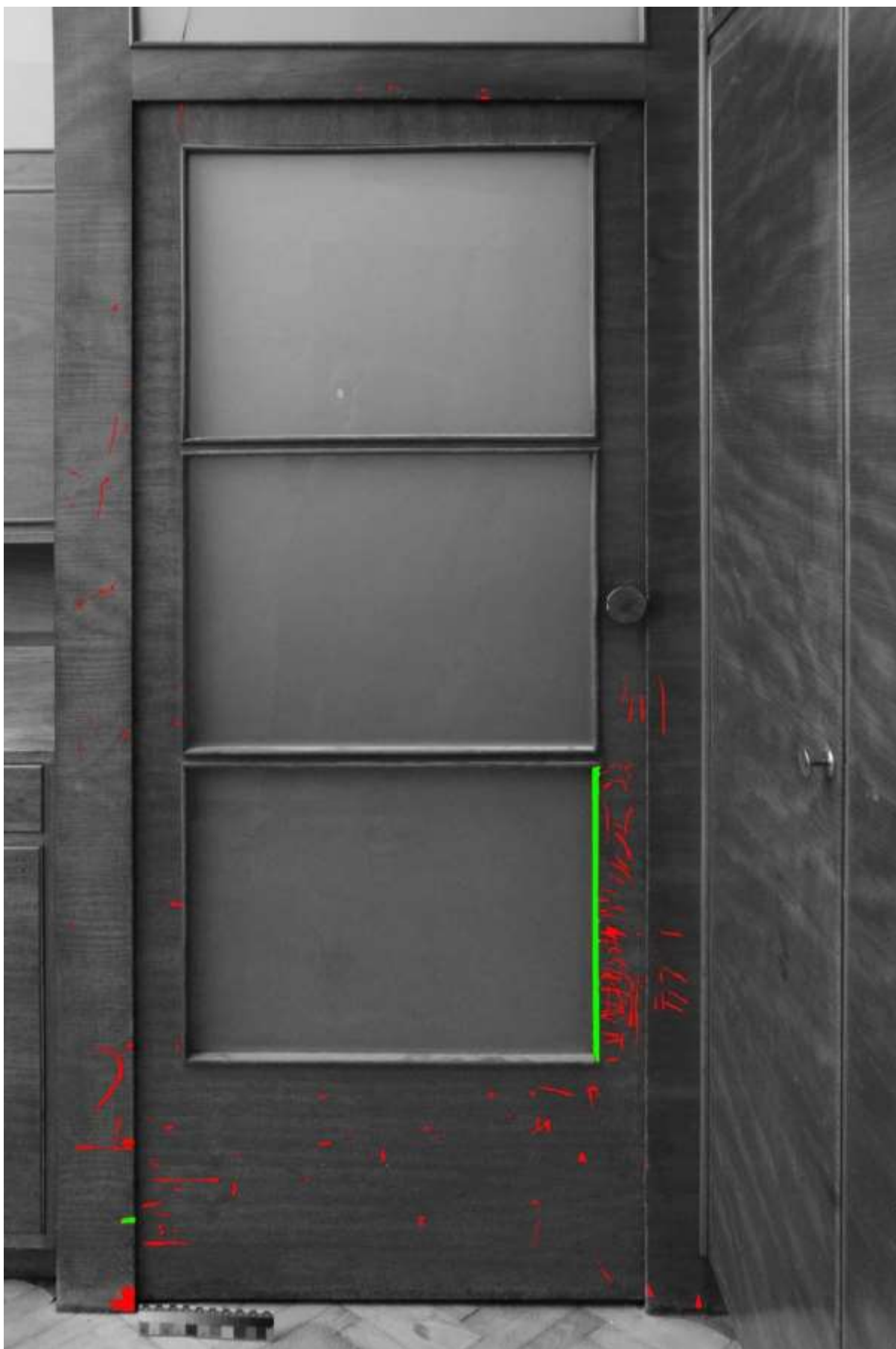
Vše je dýhováno světle hnědou dýhou s horizontálním průběhem vláken.

3. Současný stav

Legenda k mapám poškození:

Chybějící materiál
Poškození povrchu
Galvanické očištění
Znečištění
Aditivní nepůvodní materiál

Stěna je v poměrně dochovaném stavu. Jedno sklo nad dveřmi je prasklé. Dveře, hrany a prostor kolem dveří jsou okopadné a obouchané pravděpodobně od stěhování. Galvanické pokovení klik je oloupané. U spodní skleněné výplně dveří chybí lišta. Povrchová úprava je poměrně dochovaná. Tapeta je místy potrháná. Chybí jedna svislá lišta ze strany vstupní chodby.



Mapa poškození dveří (strana do šatny)



Mapa poškození dveří (strana do chodby)

4. Fotodokumentace



Příčka rozdělující chodbu a šatnu



Příčka rozdělující chodbu a šatnu



Celkový pohled na šatnu



Detail chybějící lišty na přiče



Detail uvolněné lišty na příčce



Detail úchytky a zámku dveří (strana od chodby)



Detail zapadacích plechů



Detail úchytky a zámku ze strany od sedacího koutu



Detail závěsů dveří



Detail poškozené dýhy dveří (strana od šatny)

5. Průzkumy

5.1. Průzkum dřevin

Makroskopický a mikroskopický průzkum dřevin prokázal přítomnost těchto dřevin:

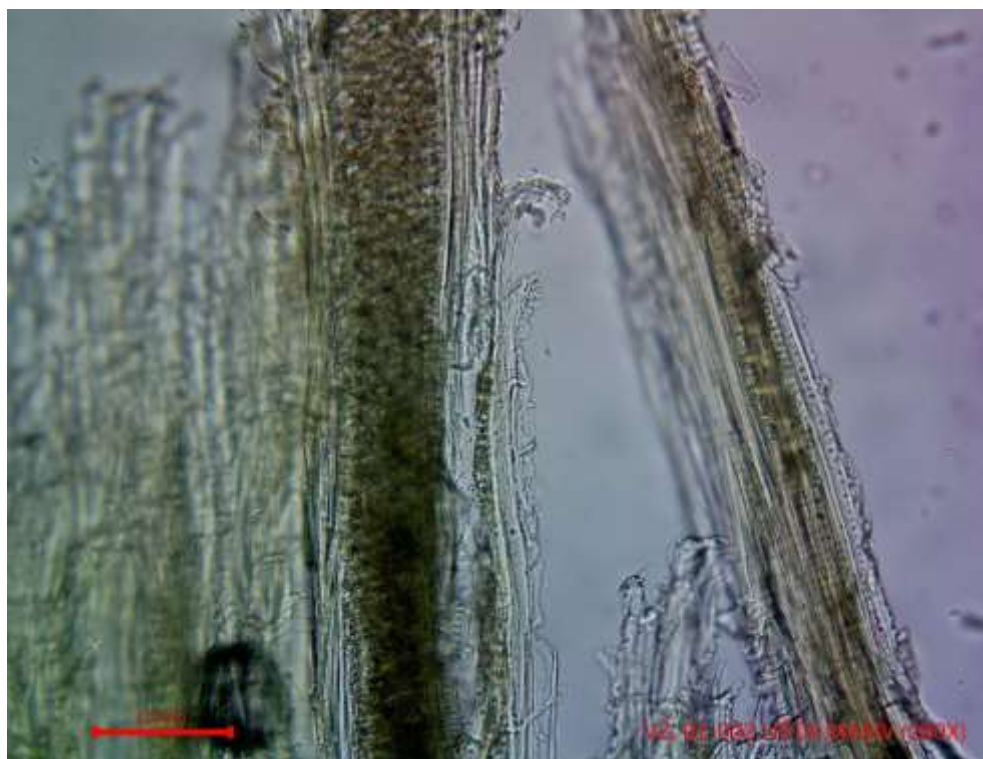
Korpus konstrukce	měkká jehličnatá dřevina, pravděpodobně smrk nebo také douglaska a topol, která je v interiéru také použita jako konstrukční materiál
Pohledová dýha	exotická dřevina, pravděpodobně okoume
Lišty	buk



Odběrová mapa dělicí příčky v šatně

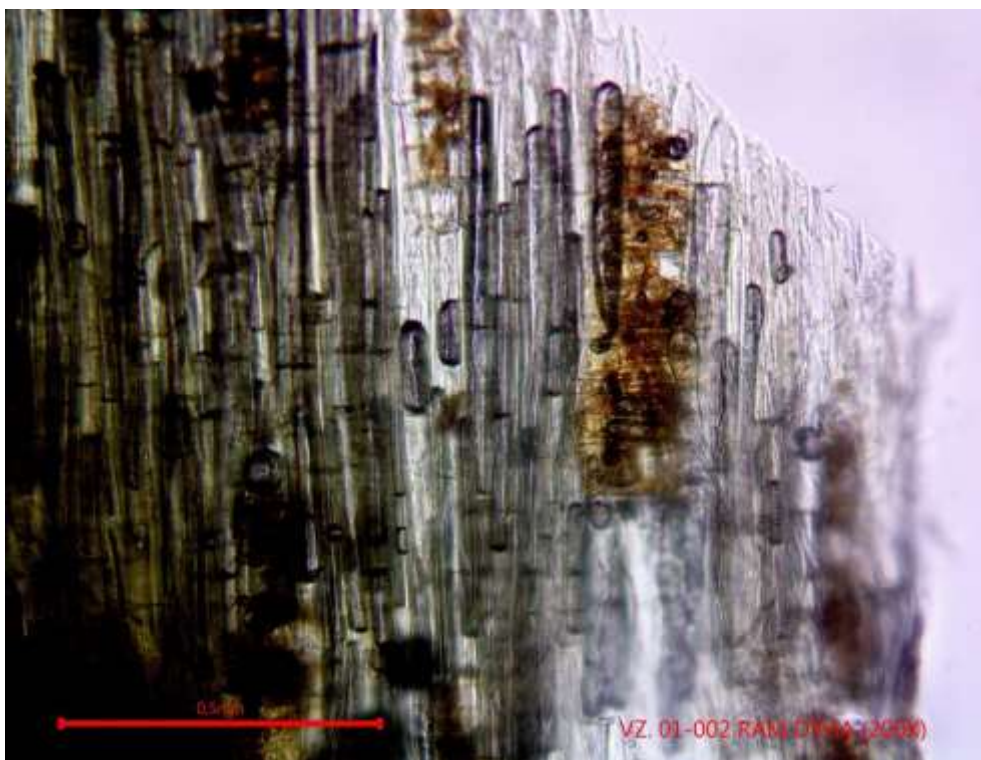


Detaily odběrových míst



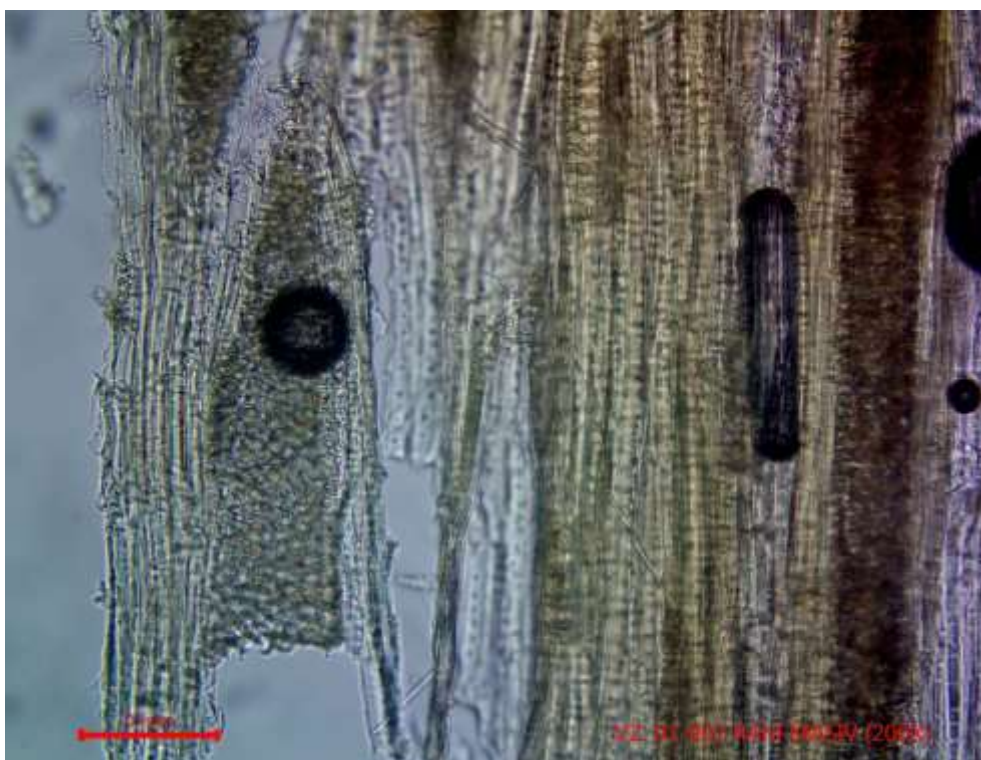
Mikroskopický snímek, vzorek 01-002

- lišta masiv, tangenciální řez, mnohvrstevný dřevový paprsek, buk



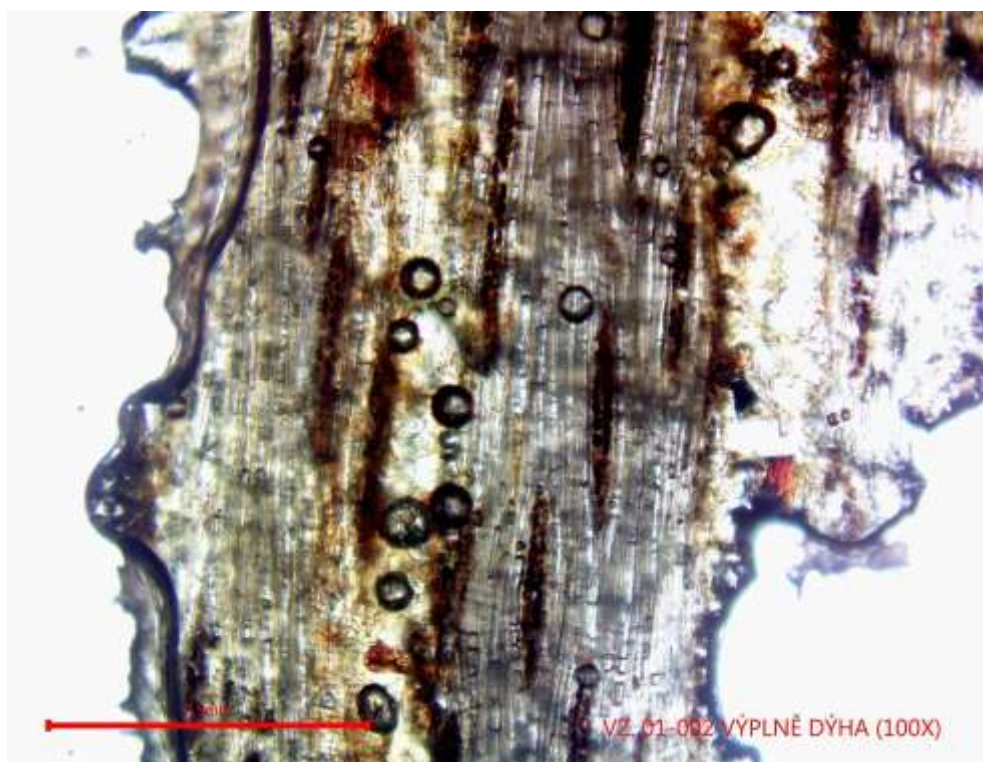
Mikroskopický snímek, vzorek 01-002

- rám dýha, tangenciální řez, exotická dřevina, pravděpodobně okoume



Mikroskopický snímek, vzorek 01-002

- rám masiv, tangenciální řez, výrazný mnohvrstevný dřevový paprsek a přítomnost jednořadých dřevových paprsků potvrzují vizuální identifikaci, buk



Mikroskopický snímek, vzorek 01-002

- *výplně dýha, radiální řez, exotická dřevina, pravděpodobně okoume*

5.2. Průzkum povrchových úprav

5.2.1. Průzkum pod UV světlem



Dělicí příčka pod UV světlem,

- *zřetelné kruhové obrysy na všech třech panelech dělicí příčky, slabá oranžová fluorescence*

6. Návrh na postup restaurování

Cílem restaurátorského zásahu je zachovat co největší množství původních materiálů a citlivě doplnit chybějící materiál.

- Kompletní demontáž a transport na dílnu.
- Sejmutí nepůvodní tapety.
- Očištění demineralizovanou vodou a pH neutrálním tenzidem (Syntapon L, Dehypon. koncentrace <1%).
- Fixace odlepených dřív (kostní a kožní teplý klij).
- Doplnění chybějících dřív (analogické dřeviny, textury a řez).
- Fixace a doplnění odpadlých lišt.
- Čištění a barevná korekce esteticky rušivých skvrn.
- Tmelení a retušování drobných, esteticky rušivých poškození (tvrdé a měkké voskové tmely, akrylové tmely, akrylové a vodové retušovací barvy).
- Čištění skel.
- Náhrada prasklého skla nad dveřmi (pokud to bude esteticky vyžadovat).
- Doplnění chybějící zasklívací lišty u dveří.
- Čištění, stabilizace a fixace kovových prvků na základě doporučení odborného pracoviště zaměřeného na restaurování kovů.
- Narovnání zapadacích plechů.
- Náhrada tapety v závislosti na architektonickém řešení úpravy interiéru.
- Instalace zarážky pro dveře, které jsou součástí dělicí příčky.
- Instalace zarážky pro vstupní dveře.
- Regenerace a doplnění povrchové úpravy (šelak bezbarvý čištěný bez vosku).
- Transport a montáž.